

445

На основу члана 43. став 4. Закона о заштити животне средине („Службени гласник Републике Србије”, бр. 66/91, 83/92, 53/93, 67/93, 48/94 и 53/95),

Влада Републике Србије доноси

УРЕДБУ

О ЗАШТИТИ СПОМЕНИКА ПРИРОДЕ „ЛАЗАРЕВ КАЊОН”

Члан 1.

Део сливног подручја Лазареве реке и планине Малиник ставља се под заштиту као природно добро од изузетног значаја заштите као споменик природе и сврстава у I категорију (у даљем тексту: споменик природе „Лазарев кањон”).

Члан 2.

Споменик природе „Лазарев кањон” одликује се јединственим сплетом кречњачких кањонских долина импозантних димензија и изразитих морфолошких облика, бројним и веома значајним спелеолошким објектима, интересантним појавама и процесима крашке циркулације вода, изузетном флористичком и фитоценолошком разноврсношћу, богатим и разноврсним животињским светом и изванредном предеоном разноликошћу и лепотом.

Члан 3.

Споменик природе „Лазарев кањон” је на подручју општина Бор и Бољевац, површине 1.755,00 ха од чега је у државној и друштвеној својини 1.165,20 ха, а у приватној 590,30 ха. На подручју општине Бор, у катастарским општинама Злот I и Злот II је 1.176,00 ха, а на подручју општине Бољевац, у катастарској општини Подгорац I, 579,20 ха заштићене површине.

Опис граница споменика природе „Лазарев кањон” са графичким приказом одштампан је уз ову уредбу и чини њен саставни део.

Члан 4.

На споменику природе „Лазарев кањон” установљава се режим заштите II степена којим се

1. Забрањује:

1) експлоатација минералних сировина, укључујући и шљунак, песак и глину и отварање позајмишта камена и дробине, као и одлагање наведених материјала на заштићеном подручју;

2) градња индустријских објеката за потребе експлоатације и прераде дрвета и масовне сточарске производње;

3) градња стамбених и викенд објеката, осим стамбених и пратећих економских објеката у оквиру постојећих домаћинстава и грађевинских парцела;

4) градња привремених или сталних сточарских објеката на државном, друштвеном и заједничком (сеоском) земљишту;

5) постављање нових надземних и подземних објеката електро-енергетске мреже високог напона и надземних водова разводне електро и телефонске мреже;

6) изградња нових јавних путева;

7) каптирање извора и одвођење воде, осим коришћења Злотошког врела у постојећем режиму;

8) примена хемијских средстава и вештачких ђубрива на природним ливадама, пашњацима и шумским површинама;

9) преоравање природних ливада и пашњака;

10) испаша на земљишту у државној својини и прогон стоке осим за те намене одређеним коридорима;

11) чиста сеча и крчење шума и кресање лисника;

12) лов дивљачи, осим за потребе одржавања здравственог стања и бројности популације дивкокозе;

13) садња или засејавање биљних врста које не припадају природној, самониклој вегетацији подручја Кучаја, осим пољопривредних култура на постојећим обрадивим површинама;

14) сакупљање и коришћење биљних и животињских врста заштићених као природне реткости;

15) пролазак без дозволе кроз Лазарев кањон и кањоне притока Лазареве реке;

16) улазак у Лазареву пећину, пећину Верњикицу и у остале спелеолошке објекте без пратње овлашћених лица, истраживање и извођење радова у њима и њиховој околини без дозволе;

17) депоновање смећа, отпада и продуката дозвољених шумских радова и нерегулисано одлагање смећа и природног ђубрива у оквиру пољопривредних домаћинстава;

2. Обезбеђује: заштита и праћење стања ретких врста биљака и животиња; очување популација заштићених врста; примена мера у газдовању шумама којима се осигурава побољшање стања шумских екосистема, очување репрезентативних шумских састојина и

флористичке и фаунистичке разноврсности уз реинтродукцију врста за које подручје Лазаревог кањона представља аутохтоно станиште; научна истраживања; активности образовања; уређење, опремање и коришћење простора за туристичко-рекреативне активности на начин којим се неће угрозити посебне природне вредности и реткости и предеони лик заштићеног природног добра; коришћење пољопривредног земљишта на устаљени, традиционални начин; обнављање објеката сезонских сточарских станишта и воденица у традиционалном архитектонско-грађевинском стилу и обнављање и одржавање пољских и шумских путева.

Члан 5.

Заштита и развој споменика природе „Лазарев кањон” спроводи се према програму заштите и развоја (у даљем тексту: Програм).

Програм из става 1. овог члана садржи: циљеве и приоритетне активности и задатке на спровођењу режима заштите из члана 4. ове уредбе, задатке на успостављању и развијању сарадње са локалним становништвом и другим корисницима природног добра, на презентацији и неопходном уређивању и опремању подручја за остваривање наведених активности и задатака (неопходна студијска, урбанистичка и техничка документација), средства потребна за реализацију овог програма, као и начин њиховог обезбеђивања.

Програм из става 1. овог члана доноси се за период од пет година, а остварује годишњим програмом који садржи задатке и послове који се реализују у текућој години, динамику њиховог извршавања и висину потребних средстава.

На Програм, на који су претходно прибављена мишљења министарстава надлежних за послове шумарства, водопривреде, урбанизма, науке, културе и просвете, сагласност даје министарство надлежно за послове заштите животне средине.

Члан 6.

О споменику природе „Лазарев кањон” стара се Јавно предузеће „Србијашуме” (у даљем тексту: Предузеће).

Члан 7.

Предузеће у обављању послова старања о споменику природе „Лазарев кањон” обезбеђује спровођење прописаних режима заштите и очувања природног добра, доноси програм и годишњи програм заштите и развоја.

Предузеће подноси извештај о остваривању Програма из члана 5. ове уредбе до 15. децембра за текућу годину министарству надлежном за заштиту животне средине.

Члан 8.

Предузеће у обављању послова заштите и развоја споменика природе „Лазарев кањон” обезбеђује његово обележавање, унутрашњи ред и чуварску службу у складу са актом који доноси, уз сагласност министарства надлежног за послове заштите животне средине.

Актом из става 1. овог члана уређују се правила за спровођење режима заштите и развоја, а нарочито: начин и услови кретања и боравка посетилаца, коришћења рекреативних и других јавних површина, постављања информативних и других ознака, мере заштите приликом обављања научних истраживања и извођења истражних радова, услови за обављање дозвољених делатности и посебне мере и ограничења у спровођењу режима заштите.

Правила одређена актом из става 1. овог члана и друге неопходне информације за спровођење режима заштите Предузеће је дужно да на погодан начин јавно огласи, тако да буду доступна корисницима и посетиоцима.

Члан 9.

Средства за заштиту и развој споменика природе „Лазарев кањон” обезбеђују се из прихода остварених обављањем делатности Предузећа, из средстава у буџету Републике и из других извора у складу са законом.

Члан 10.

Предузеће ће донети програм у року од шест месеци од дана ступања на снагу ове уредбе, а годишњи програм у року од 90 дана од дана ступања на снагу Програма.

До доношења програма, Предузеће може послове заштите и развоја обављати према привременом програму заштите и развоја који доноси у року од 60 дана од дана ступања на снагу ове уредбе.

Члан 11.

Планови и програми уређења простора, шумске, ловне, водопривредне, пољопривредне и друге основе и програми који обухва-

тају заштићено подручје усагласиће се са Просторним планом Републике Србије, програмом и режимима заштите утврђеним овом уредбом.

Члан 12.

Ова уредба ступа на снагу осмог дана од дана објављивања у „Службеном гласнику Републике Србије“.

05 број 353-1421/2000

У Београду, 5. маја 2000. године

Влада Републике Србије

Потпредседник,
др **Војислав Шешељ**, с.р.

ОПИС ГРАНИЦА СПОМЕНИКА ПРИРОДЕ ЛАЗАРЕВ КАЊОН

Граница почиње на територији општине Бор, на десној обали Злотске реке, на граници КО Злот II и Злот V и иде дуж ове границе ивицом парцеле бр. 15, пресеца пут Злот–Белевина, наставља путем к.п. бр. 8414/4 дуж ивице парцела 14, 13, 12, 11, 10, прелази у КО Злот II настављајући поменути пут дуж ивице парцела 4375, 4374, 4363, 4362, 4357, напушта пут и скреће према југозападу ивицама парцела 4357, 4358, 4352, 4353, 4350 и 4346, излази на шумски пут к.п. бр. 8428 и иде путем ивицама парцеле 4056, затим сече парцелу 4052 дуж границе одељења 153 ГЈ „Злотске шуме“, излази на пут к.п. бр. 8414 и иде према западу овим путем спољном границом одељења 153, а затим одељења 152, ивицом парцеле 4052, наставља путем к.п. бр. 8416, ивицом одељења 152 и парцеле 4052 све до потока Микуљ, скреће према северозападу левом ивицом кањона Микуља дуж ивице парцеле 8408, спушта се и пресеца корито Микуља и парцелу 5025, скреће према југозападу дуж парцеле 5221, а затим према југоистоку дуж парцела 5221, 5252, 5223, истим правцем сече парцелу 5218, наставља ивицама парцела 5217, 5213, 5211, 5209, 5207, 5189/1 и 5189/2, излази на пут к.п. бр. 8439, скреће према западу тим путем дуж ивица парцела 5180, 5178, 5177, 5176, 5431, 5439, 5440, 5441/1, 5441/2, 5452, 5453, 5454, 5459, 5478, 4576, 5475, 5474, 5473, напушта пут и скреће према југоистоку дуж парцела 4373 и 5471 до корита Ваља Демизлок (к.п. бр. 8466), иде речним коритом дуж парцеле 5470, пресеца корито и прелази на територију општине Бољевац, КО Подгорац I, иде према југу путем к.п. бр. 270 до завршетка тог пута, наставља ивицама парцела 340, 341, 370, 422, излази на сеоски пут к.п. бр. 7577 и иде тим путем све до корита потока Веј, иде низводно овим коритом до ушћа потока Кеј к.п. бр. 2561, затим наставља према истоку узводно тим потоком, наставља према североистоку дуж ивице парцела 2156, 2149, 2146, 2394, 2392, 2393, 2387, 2402, 2403, 2404, излази на шумски пут к.п. бр. 7585, скреће према југоистоку тим путем, напушта тај пут и скреће према истоку дуж парцела 2475, излази на шумски пут к.п. бр. 7591, скреће према северу путем до границе одељења 10. ГЈ „Малиник“ иде према истоку границом овог одељења до тригонометра 1158 мпв на Великом Малинику секући парцелу бр. 16, спушта се са В. Малиника границом одељења 13 секући парцелу бр. 16, прелази територију општине Бор, КО Злот II, и иде генерално према североистоку дуж граница одељења 14, 17, 18, 19 и 20 секући парцелу 5090 и 5089, излази на шумски пут к.п. бр. 8449, иде путем до завршетка одељења 20, скреће према северу ивицом тог одељења дуж парцеле 5088, наставља према североистоку ивицама парцела 5053, скреће према истоку границом одељења 1. дуж парцела 5056 и 4726/1, скреће према северу дуж ивице те парцеле, наставља према североистоку сеоским путем к.п. бр. 8437, напушта пут и скреће прво према истоку а онда северу дуж ивице парцеле 4721, скреће поново према истоку а онда према северу дуж парцела 4694, 4695 и 4713 и долази до границе КО Злот II и КО Злот V, иде према истоку дуж те границе ивицама парцела у КО Злот V бр. 233, 232, 231, 230, 234, 235, 238, 242/1, 242/2, 244, 245, 246, 259, 262, 265, 264, поново 265, скреће према северу и дуж парцеле 266 излази на пут Злот–Белевина, иде путем дуж парцеле 217, наставља путем ка истоку дуж ове парцеле, скреће према југоистоку парцелом 215 и 216, иде према истоку дуж парцела 216 и 213, затим воденичким јазом и дуж парцеле 153 излази на обалу Злотске реке а затим коритом ове реке иде узводно до почетне тачке на граници КО Злот II и КО Злот V.

СПИСАК КАТАСТАРСКИХ ПАРЦЕЛА СПОМЕНИКА ПРИРОДЕ ЛАЗАРЕВ КАЊОН

На територији општине Бор, налазе се следеће катастарске парцеле:

КО Злот II: 4052/део, 4053, 4054, 4055, 4056, 4057, 4346, 4347, 4348, 4349, 4350, 4351, 4352, 4353, 4354, 4355, 4356, 4357, 4358, 4359,

4360/1, 4360/2, 4361, 4362, 4363, 4364, 4365, 4366, 4367, 4368, 4369, 4370, 4371, 4372, 4373, 4374, 4375, 4376, 4377, 4378, 4379, 4380, 4381, 4382, 4383, 4384, 4385, 4694, 4695, 4713, 4715, 4716, 4717, 4718, 4719/део, 4719/део, 4720, 4721, 4723/део, 4723/део, 4724, 4725, 4726/1, 5053, 5054, 5056, 5057, 5058, 5059, 5060, 5061/део, 5061/део, 5062, 5063, 5064, 5065, 5066, 5067, 5068, 5069, 5070, 5071, 5072, 5073, 5074/део, 5074/део, 5075, 5076, 5077, 5078, 5079, 5080, 5081, 5082, 5083, 5084, 5085, 5086, 5087, 5088, 5090, 5110, 5111, 5112, 5113, 5114, 5115, 5116, 5116, 5117/део, 5117/део, 5118, 5119, 5120, 5121, 5122, 5123, 5124, 5125, 5126, 5127, 5128, 5129, 5130, 5131, 5132, 5133, 5134, 5135, 5136, 5137, 5138, 5139, 5140, 5141, 5142, 5143, 5144, 5145, 5146, 5147, 5148, 5149, 5150, 5151, 5152, 5153, 5145, 5155, 5156, 5157, 5158, 5159, 5160, 5161/1, 5161/2, 5162/део, 5162/део, 5162/део, 5162/део, 5162/део, 5162/део, 5163, 5164, 5165/1, 5165/2, 5165/3, 5166, 5167, 5168, 5169, 5170, 5171, 5172, 5173, 5174/1, 5174/2, 5175, 5176, 5177, 5178, 5179, 5180, 5181, 5182, 5183, 5184/1, 5184/2, 5184/3, 5185, 5186, 5187, 5189/1, 5189/2, 5190, 5191, 5192, 5193, 5194, 5207/део, 5207/део, 5208, 5209, 5211, 5212, 5217, 5218, 5221, 5222, 5223, 5224, 5225/део, 5226, 5431/део, 5431/део, 5432, 5433, 5434, 5435, 5436, 5437, 5438, 5439, 5440, 5441/део, 5441/део, 5442, 5443, 5444, 5445, 5446, 5447, 5448, 5449, 5450, 5451, 5451, 5452, 5453, 5454, 5455, 5456, 5457, 5458, 5459, 5460, 5461, 5462, 5463, 5464, 5466, 5467, 5468, 5469, 5470, 5471, 5473, 5474, 5475, 5476, 5477, 5478, 6384, 6385, 6386, 6387, 6388, 6389, 6390, 6391, 6392, 6393, 6394, 6396/1, 6397, 6399/1, 6399/2, 6400, 6401, 6402, 6403, 6404, 6405, 6406, 6407, 6408, 6409, 6410, 6411, 6412, 6413, 6414, 6415, 6416, 6417, 6418, 6419, 6420, 6421, 6422, 6423, 6424, 8408, 8415, 8424/1, 8426, 8437, 8464, 8466.

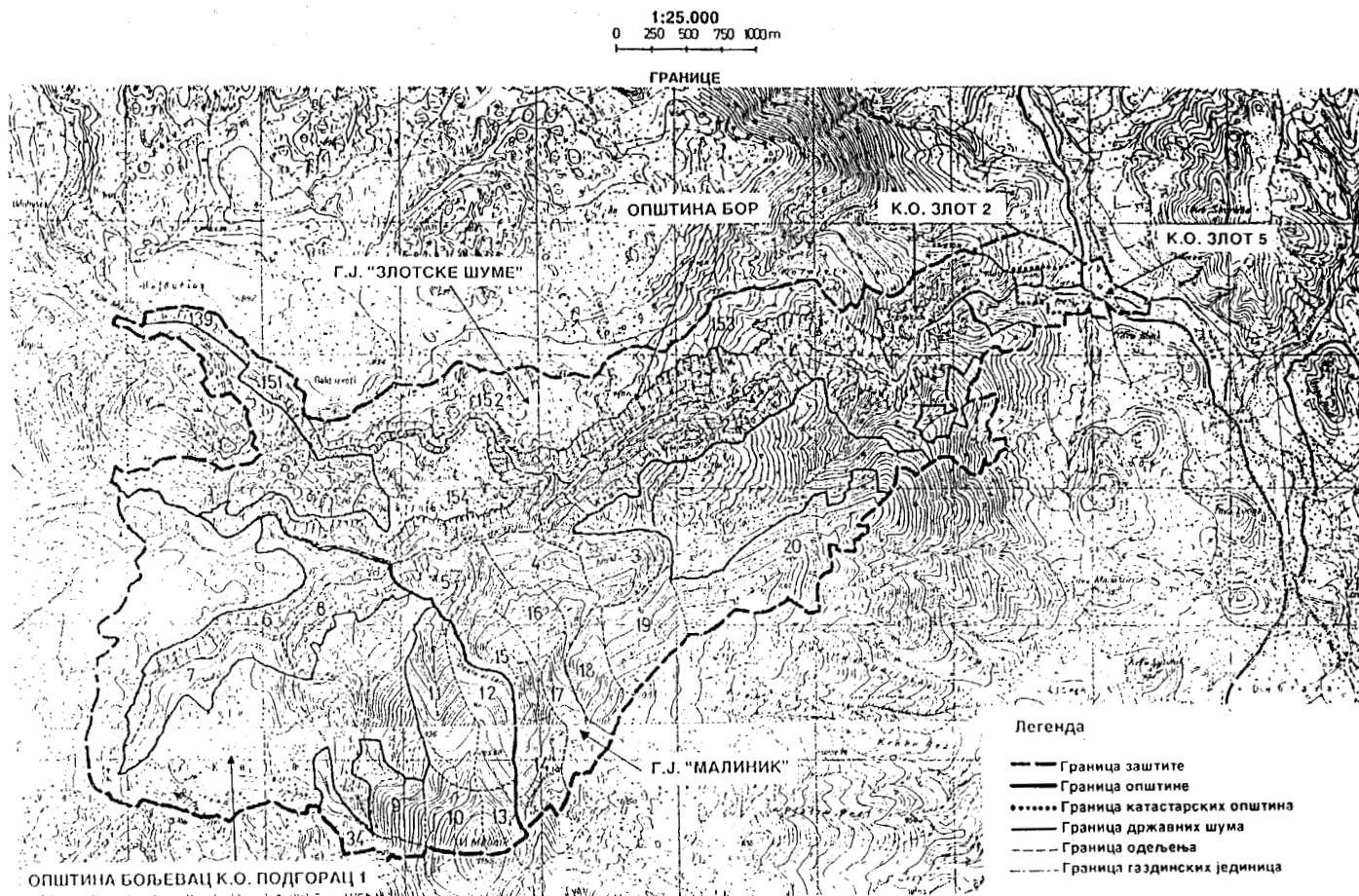
КО Злот V: 1, 2/1, 2/2, 3, 4, 5, 6, 7, 8, 9, 10, 11, 12, 13, 14, 15, 16, 17/1, 17/2, 18, 19, 20, 21, 22, 23, 24, 25, 26, 27, 28, 29, 30, 31, 32, 33, 34, 35, 36, 37, 38, 39, 40, 41, 42, 43, 44, 45, 46, 47, 48, 49, 50, 51, 52, 220, 221/1, 221/2, 221/3, 222, 223, 224/1, 224/2, 225, 226, 227, 228, 229, 230, 231, 232, 233, 234, 235, 236, 237/1, 237/2, 238, 239, 240, 241, 242/1, 242/2, 242/3, 243, 244, 245, 246, 247/1, 247/2, 247/3, 248, 249, 250, 251, 252, 253, 254, 255, 256, 257, 258, 259, 260, 261, 262, 263, 264, 265, 266, 2767/део, 2778, 2779, 2786 укупне површине 1176,30 ха.

На територији општине Бољевац, налазе се следеће катастарске парцеле:

КО Подгорац I: 16/део, 17, 18, 19, 20, 21, 22, 23, 24, 25, 26, 27, 28, 29, 30, 31, 32, 33, 34/део, 34/део, 35, 36, 37, 38, 40/део, 40/део, 41, 42, 43, 44, 45, 46, 47, 48, 49, 50, 51/део, 51/део, 52, 53, 54, 55, 56, 57, 58, 59, 60, 61, 62, 63, 64/1, 64/2, 65, 66, 67, 68, 69, 70, 71, 72, 73, 74, 75, 76, 77, 78, 79, 80, 81, 82, 83, 84, 85, 85, 86, 87, 88, 89, 90, 91, 92, 93, 94, 95, 96, 97/1, 97/2, 97/2, 97/3, 97/3, 98, 99, 100, 101, 102, 103, 104/део, 104/део, 105, 106, 107, 108, 109, 110, 110, 111, 112, 113, 114, 115, 116, 117, 118, 119, 120, 121, 122, 123, 124, 125, 126, 127, 128, 129, 130, 131, 132/1, 132/2, 133, 134, 135, 136, 137, 138, 139, 139, 140, 141, 142, 143, 144, 145, 146, 147, 148, 149, 150, 151, 152, 153, 154, 155, 156, 157, 158, 159, 160, 161, 162, 163, 164, 165, 166/1, 166/2, 167, 168, 169/1, 169/2, 170, 171, 172, 173, 174, 175, 176, 177, 178, 179, 180, 181, 182, 183/1, 183/2, 184, 185, 186, 187, 188, 189, 190, 191, 192, 193, 194, 195, 196, 197, 198, 199, 200, 201, 202, 203/1, 203/2, 204, 205, 206, 207, 208, 208, 209, 209, 210, 211, 212, 213, 214, 215, 216, 217, 218, 291, 220, 338, 339, 340/1, 340/2, 341, 342, 342, 343, 344, 345, 346/1, 346/2, 347/1, 347/2, 348, 349, 350, 351/део, 351/део, 352/део, 352/део, 352/део, 352/део, 352/део, 353, 354/1, 354/2, 355/1, 355/2, 356, 357, 358, 359/1, 359/2, 360/1, 360/2, 360/2, 361/део, 361/део, 361/део, 362, 363, 364/1, 364/2, 363, 365, 366, 367, 368, 369, 370, 371, 372/део, 372/део, 372/део, 373/10/део, 373/10/део, 373/20/део, 374/део, 374/део, 375, 376, 377, 378, 379, 380/1, 380/2, 381, 382, 382, 382, 383, 384, 385, 386, 387, 388, 389, 390, 392/1, 392/2, 393/1, 393/2, 394, 395, 396, 396, 397, 398, 2065, 2066, 2067, 2068, 2069, 2070, 2071, 2072, 2073, 2074, 2075, 2076, 2077, 2078, 2079, 2080, 2081, 2082, 2083, 2084, 2085, 2086, 2087, 2088, 2089, 2089, 2090, 2091, 2092, 2093, 2094/1, 2094/2, 2094/3, 2095/1, 2095/2, 2096, 2097, 2098, 2099, 2100, 2101, 2102, 2103, 2104, 2105, 2105, 2106, 2107, 2108, 2109, 2110, 2111, 2112, 2113, 2114, 2115, 2116, 2118/1, 2118/2, 2118/3, 2118/4, 2119/1, 2119/2, 2120, 2121, 2122, 2123, 2124, 2125, 2126/1, 2126/2, 2129/1, 2129/2, 2130/1, 2130/2, 2131, 2132, 2133/1, 2133/2, 2134, 2135, 2136, 2137, 2138, 2139, 2140, 2141, 2141, 2142, 2143, 2144, 2145, 2146, 2149, 2150, 2151, 2152, 2153, 2154, 2155, 2156, 2387/1, 2387/2, 2392, 2393, 2394, 2395, 2396, 2397, 2398, 2398/1, 2399, 2400, 2401, 2101, 2401, 2402, 2403, 2404, 2405, 2406, 2407, 2408, 2409, 2410, 2411, 2412, 2413, 2414, 2415, 2416, 2417, 2418, 2418, 2419, 2420, 2421, 2422, 2423, 2424, 2425, 2426, 2427, 2428, 2429, 2430, 2431, 2432, 2433, 2434, 2435, 2436, 2437, 2438, 2439, 2440, 2441, 2441, 2441/1, 2442/2, 2442/3, 2443, 2444, 2445, 2446, 2447, 2448, 2449, 2450, 2451, 2452, 2453, 2454, 2455/1, 2455/2, 2456, 2457, 2458, 2459, 2460/1, 2460/2, 2460/3, 2461/1, 2461/2, 2462, 2463, 2464, 2465, 2466, 2467, 2468, 2469, 2469, 2470, 2471, 2472, 2473, 2474, 2475, 2478, 2479, 2480, 2481, 2482, 2483, 2484, 2485, 2486, 2487, 2488, 2489, 2490, 2491, 2492, 2493/1, 2493/2, 2494, 2495, 2496, 2497, 7556/део, 7557, 7561/део, 7576, 7577, 7588, 7591, 7630/део, 7631, 7632 укупне површине 579,20 ха.

СПОМЕНИК ПРИРОДЕ

ЛАЗАРЕВ КАЊОН



446

На основу члана 43. став 4. Закона о заштити животне средине („Службени гласник Републике Србије”, бр. 66/91, 83/92, 53/93, 67/93, 48/94 и 53/95),

Влада Републике Србије доноси

УРЕДБУ

О ЗАШТИТИ ПРЕДЕЛА ИЗУЗЕТНИХ ОДЛИКА „ОВЧАРСКО-КАБЛАРСКА КЛИСУРА”

Члан 1.

Клисура Западне Мораве између планина Овчара и Каблара ставља се под заштиту као предео изузетних одлика и утврђује за природно добро од изузетног значаја и сврстава у I категорију (у даљем тексту: Овчарско-Кабларска клисура).

Члан 2.

Овчарско-Кабларска клисура је предео изванредне пејсажне разноликости, лепоте и атрактивности, јединствена и веома значајна културно-историјска целина са девет манастира, другим сакралним и меморијалним објектима и обележјима, особени споменик гео-наслеђа значајан као пример међудејства геолошких, геоморфолошких и хидролошких процеса и појава, подручје разноврсне и вишеструко значајне флоре, вегетације и фауне.

Члан 3.

Овчарско-Кабларска клисура је на подручју општина Чачак и Лучани, површине 2.250,00 ха, од чега на подручју општине Чачак 1.700,00 ха, на деловима катастарских општина Видова, Међувршје, Паковраће, Рошци и Врнчани, а на подручју општине Лучани 550,00 ха на деловима катастарских општина Дљин и Дучаловићи.

Опис граница Овчарско-Кабларске клисуре са картографским приказом одштампан је уз ову уредбу и чини њен саставни део.

Члан 4.

На подручју Овчарско-Кабларске клисуре установљава се режим заштите II и III степена. Подручје режима заштите II степена обухвата површину од 542,77,00 ха и почиње на северном ободу заштићене околине Манастира Никоље и иде ка североистоку, испод самог пута Овчар Бања–Видови до западног улаза у тунел и наставља даље ивицом пута ка југу све до источног улаза у тунел на меандру Рапаиловача и праволинијски сече меандар и ток Западне Мораве у правцу почетне тачке. Подручје режима заштите III степена је површине 1.707,23,00 ха и обухвата простор између граница природног добра и подручја режима заштите II степена.

Члан 5.

На заштићеном подручју Овчарско-Кабларске клисуре у режиму III степена заштите забрањено је:

1) изводити радове и активности које би нарушиле геоморфолошке одлике подручја (експлоатација бигра, камена, шљунка и других минералних сировина, отварање позајмишта земље, одлагање и депоновање земљишта и другог материјала, каптирање извора или делова водотока), обављати друге делатности и изводити радове којима се угрожавају вредности предела изузетних одлика;

2) градити објекте на заштићеном подручју, осим на подручју Овчар Бање и на парцелама староседелачких сеоских домаћинства и манастирских комплекса и на локалитетима утврђеним планским актима и одлукама општина;

3) депоновати комунални и индустријски отпад, шут, секундарне сировине и сл;

4) уклањати вегетацију у обалном појасу, облагати обале бетоном и другим неприродним материјалима, као и заграђивати плацеве у приобалном појасу;

5) сећи или уништавати дрвеће, жбуње и осталу вегетацију на странама клисуре, као и на осталим деловима подручја кад се тиме угрожава биолошка разноврсност и стабилност природних екосистема и изазивају процеси ерозије;